

# Regionalna geografija Afrike

14.



The background of the slide is the flag of the Democratic Republic of the Congo, which features a blue field with a yellow five-pointed star in the upper left corner and a diagonal band of red and green with thin yellow borders.

# **Demokratska Republika Kongo**

**Površina: 2 344 825 km<sup>2</sup>**

**Broj stanovnika: 79 mil. (2015.)**

**Glavni grad: Kinshasa (11,5 mil. st.)**

**Službeni jezik: francuski**

**BDP (*per capita*): 800 USD**

- Središnja Afrika („crno srce kontinenta”); graniči na sjeveru s Južnim Sudanom i Srednjoafričkom Republikom, na istoku s Ugandom, Ruandom, Burundijem i Tanzanijom (jezero Tanganjika), na jugu sa Zambijom, na jugozapadu s Angolom te na sjeverozapadu s Republikom Kongo.
- Izrazito kontinentska zemlja; samo 40 km obalne crte koji odvaja eksklavu Kabinda od matične Angole.
- S-J: 2000 km.
- Z-I: 1930 km.
- Od 1964. do 1971. zemlja je nosila naziv **Demokratska Republika Kongo**, te godine mijenja naziv u Republika **Zair**. Staro ime vraćeno je 1997.



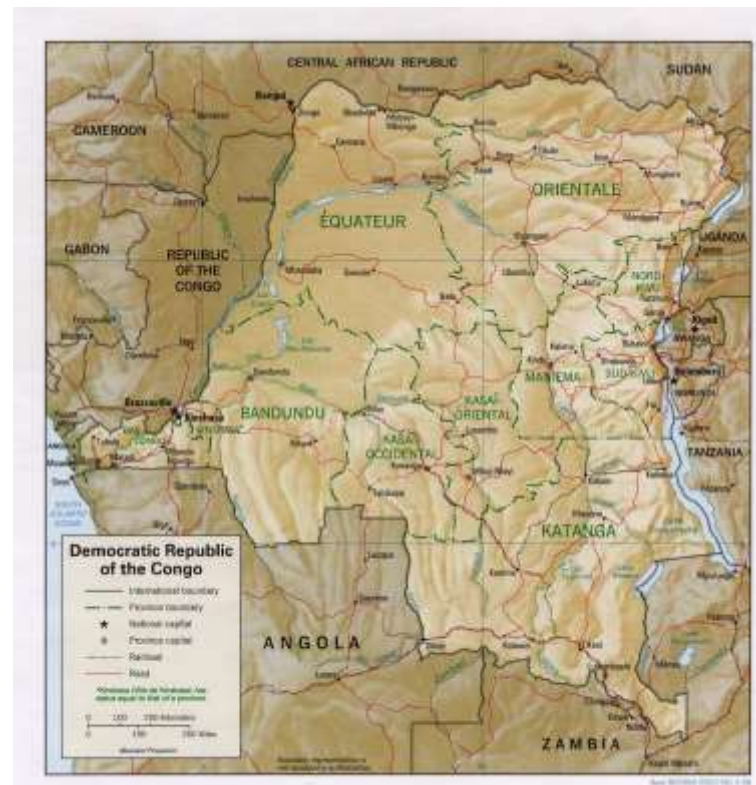
Geografski smještaj DR Kongo

Izvor: <https://www.cia.gov/library/publications/the-world-factbook/geos/mo.html>

# Prirodno-geografske značajke

## Reljef

- Oko 60 % teritorija obuhvaća bazen rijeke Kongo koji se uzdiže prema rubovima i prelazi u visoravni i planine.
- Na istoku, uz granicu s Tanzanijom, Ruandom i Burundijem pruža se planinski lanac **Mitumba** (4877 m), dok se duž granice s Ugandom pruža lanac vulkanskih planina **Ruwenzori** u kojemu se nalazi i najviši vrh Konga **Marguerite** (5110 m) na planini **Ngaliema** (prije Mount Stanley).
- Na jugoistočnom dijelu zemlje bazen rijeke Konga uzdiže se na oko 1200 m visoki plato Katange, dok krajnji jugozapadni dio zemlje čini ogranak angolanske visoravni.



Izvor: <http://www.lib.utexas.edu/maps/zaire.html>

## *Geološka građa*

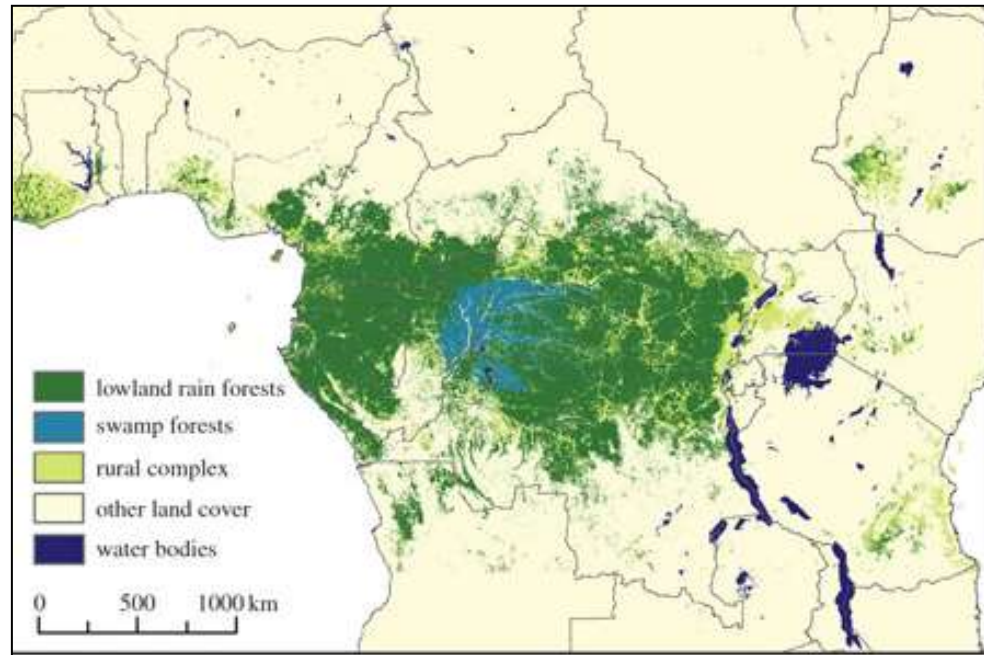
- Rubovi zavale građeni su od stare kristalaste mase koja je prekrivena mlađim sedimentnim stijenama (*kundelungu* slojevi u Katangi). Prema središtu zavale *kundelungu* slojeve zamjenjuju mlađi pješčenjaci koji postupno prelaze u aluvijalne naslage u riječnim dolinama. Prvobitnu osnovu svugdje pokrivaju debeli slojevi *laterita*.

## *Klima*

- Ekvatorijalna (Af po Köppenu), na visoravnima i planinskim lancima znatno modificirana nadmorskom visinom. Ekvator prolazi sjevernim dijelom zemlje, neposredno uz njega kiše padaju tijekom čitave godine. Količine oborina kreću se između 1500 i 2000 mm godišnje. Sjevernije i južnije izmjenjuju se kišna i sušna razdoblja. Sjeverno od ekvatora kišno razdoblje traje od travnja do studenog, a južno od listopada do svibnja.
- Temperature su visoke tijekom čitave godine a kreću se između 24 °C i 27 °C. Dnevne amplitude temperatura također su male.
- Provincija *Katanga* na krajnjem jugoistoku zemlje ima znatno ugodniju klimu. Prosječne mjesečne temperature kreću se između 15 °C i 25 °C, a količina oborina iznosi oko 1000 mm godišnje.

## Vegetacija

- Visoke temperature, znatne količine padalina i visoka vlažnost tijekom cijele godine pogoduju rastu tropskih kišnih šuma.
- Tropske kišne šume prostiru se u središnjem, sjevernom i sjeveroistočnom dijelu zemlje. Uz granicu s Ugandom i oko Albertovog jezera proteže se najveći šumski kompleks u Kongu, šuma **Ituri** ili **Stanleyjeva** šuma.



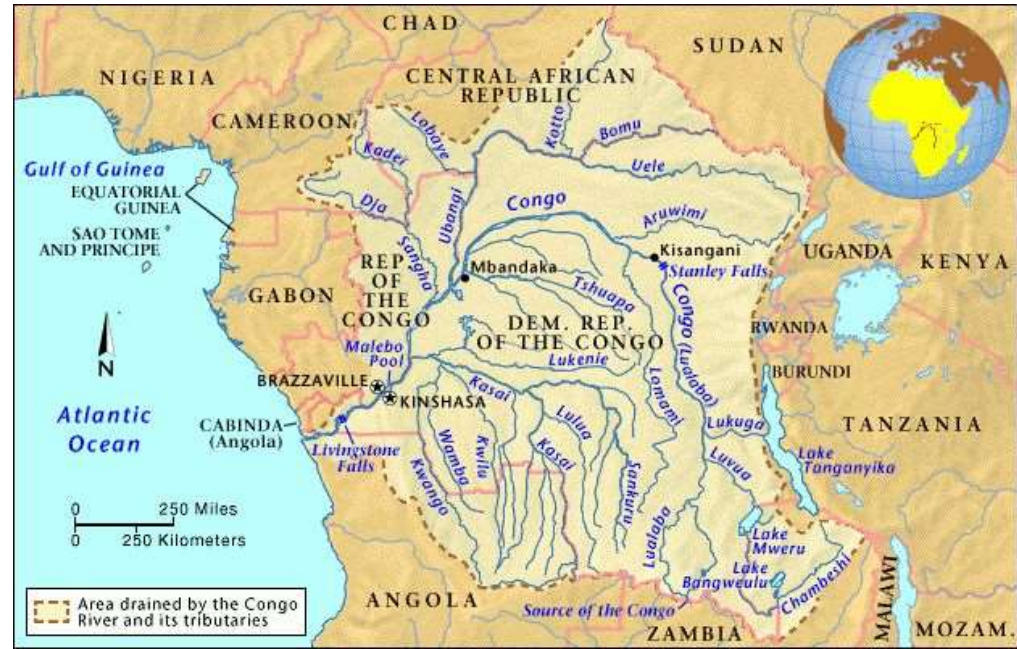
Raširenost tropskih kišnih prašuma (džungli) u DR Kongu

Izvor: <http://rainforests.mongabay.com/congo/>

- Šume DR Konga čine 6 % ukupnih šumskih površina svijeta i 47 % šumskih površina čitave Afrike.
- Na visoravnima šumski pokrov zamjenjuje savana.
- Šumske površine izložene su intenzivnom iskorištavanju (oko 500 000 ha godišnje), često na ilegalan način.
- Postoji 14 zaštićenih područja koja pokrivaju oko 7,65 % površine Konga, ali je nadzor u njima vrlo slab pa se i u njima često drvo sječe ilegalno.
- Uz Brazil, DR Kongo ima najveće površine pod tropskom kišnom šumom.

## Hidrogeografska obilježja

- Teritorij DR Kongo nalazi se u potpunosti u slivnom području rijeke Kongo.
- **Kongo**: 4375 km, druga po duljini rijeka Afrike; protok na ušću oko 34 000 m<sup>3</sup>/s. Nastaje spajanjem tokova **Lualabe** i **Luvue** u JI dijelu zemlje. Gornji tok obilježavaju brojna jezera, vodopadi i brzaci.
- Do **Port Stanleyja** teče u smjeru SZ, zatim prema JZ. U srednjem dijelu postoji čitav niz katarakta (**Boyoma** slapovi), dok se u donjem dijelu račva u dva rukavca i prosječno je širok oko 15 km. Na Kongu se nalazi i oko 4000 otoka.

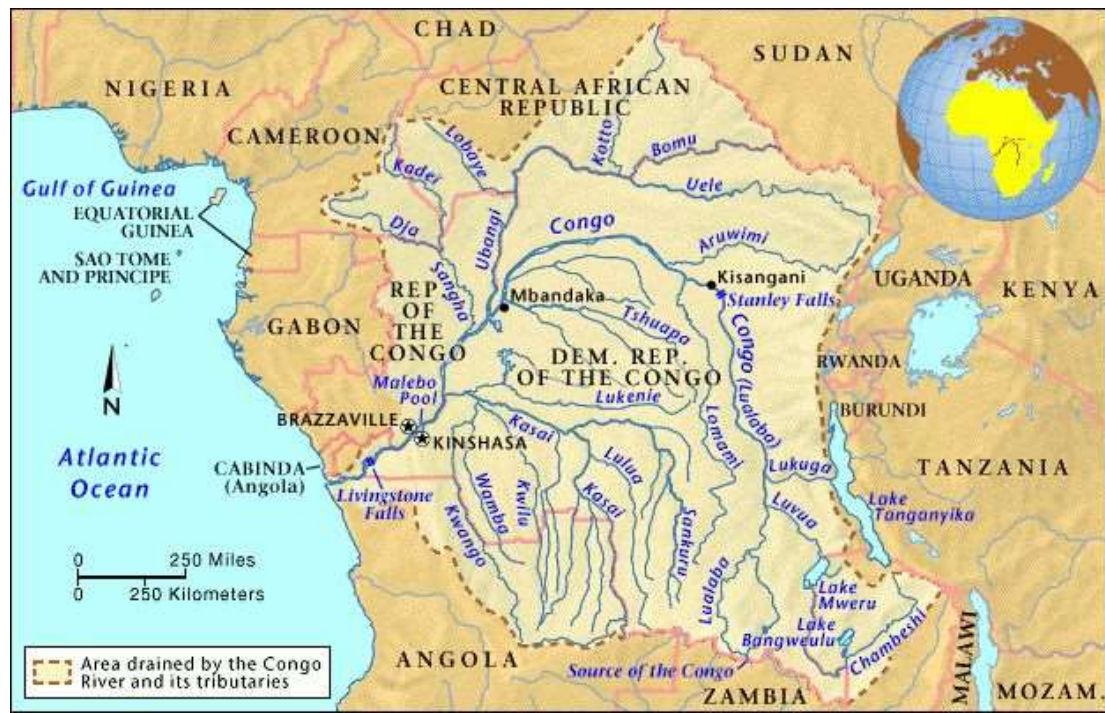


Rijeka Kongo s pritocima

Izvor: <https://www.pinterest.com/pin/232216924514287640>



- **Ubangi:** 1060 km, glavna pritoka Konga, utječe u Kongo na NW zemlje u blizini jezera **Tumba**. Plovna je 375 km, od ušća u Kongo do Banguia, glavnog grada Srednjoafričke Republike.
- **Kasai:** glavni južni pritok Konga, izvire u središnjem dijelu angolanske visoravni, dugačak 2153 km, plovan 800 km.
- **Aruwimi:** Pritoka Konga u NE dijelu zemlje, u gornjem toku poznata je pod nazivom Ituri jer protječe kroz istoimeni šumski kompleks. Dugačka je oko 1000 km.



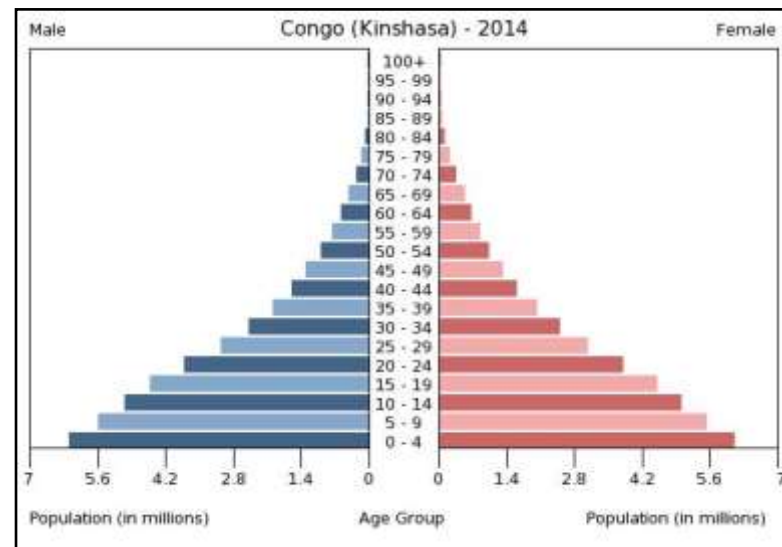
## Rijeka Kongo s pritocima

Izvor: <https://www.pinterest.com/pin/232216924514287640>

# Stanovništvo

## *Biološka obilježja*

- Prirodni prirast 2,5 %, natalitet 3,5 %; mortalitet 1 %. Infantilni mortalitet 7,3 %. 4,8 djece po ženi
- *Dobna struktura*: 0 – 14 g. 44,4 %; 15 – 64 g. 53 %; >65 g. 2,6 %.
- Očekivano trajanje života: M 55, Ž 58 godina.
- Broj zaraženih HIV/AIDS-om: 0,5 milijuna.
- *Religijska struktura*: katolici 50 %, protestanti 20 %, muslimani 10 %, tradicionalna vjerovanja i ostali 20 %.
- *Etnička struktura*: više od 200 etničkih skupina. Uglavnom Bantu-crci, ima i Nilota (sjeveroistok), sudanskih Crnaca (sjever) te Hamita i Pigmejaca (istok). Plemena **Mongo**, **Kongo**, **Luba** (Bantu) i **Mangbetu-Azande** (Hamiti) čine oko 45 % stanovništva.



## Dobno-polna piramida DR Konga

Izvor: <https://www.cia.gov/library/publications/the-world-factbook/geos/mo.html>

# Gradovi

- Samo 35 % stanovništva živi u gradovima.
- **Kinshasa** (prije *Leopoldville*): glavni grad, oko 11 mil. st. Gospodarsko, administrativno i kulturno središte zemlje. Smješten je na donjem toku Konga na njegovoj lijevoj obali. Nasuprot Kinshasi nalazi se *Brazzaville*, glavni grad Republike Kongo.
- **Lubumbashi** (prije *Elisabethville*): glavni grad provincije Katanga, oko 2 milijuna stanovnika.
- **Mbuji-Mayi** – 2 milijuna st.



Izvor: <https://www.cia.gov/library/publications/the-world-factbook/geos/mo.html>

- **Kisangani** (prije *Stanleyville*): oko 1 000 000 st. Glavna luka i središte centralnog dijela Konga.
- **Kananga**: oko 1 000 000 stanovnika.
- **Matadi**: oko 200 000 st. Glavna luka DR Konga, smještena je na estuariju Konga i povezana je željeznicom s Kinshasom jer Kongo nizvodno od Kinshase nije plovao.
- **Bukavu**: oko 830 000 st. Na krajnjem je istoku zemlje (provincija Kivu), središte je poljoprivredne proizvodnje (kava, voće i povrće). Nalazi se uz granicu s Ruandom – velik broj izbjeglica i česti sukobi.
- **Mbandaka**: oko 700 000 st. Središte provincije Ekvator. Osnovao ga je 1883. **Henry Morton Stanley**, nazvavši ga **Equator**.



Izvor: <https://www.cia.gov/library/publications/the-world-factbook/geos/mo.html>

- Administrativna podjela: 10 provincija i teritorija glavnog grada: **Bandundu, Bas-Kongo, Istočni Kasai, Zapadni Kasai, Ekvator, Katanga, Istočna provincija, Maniema, Sjeverni Kivu, Južni Kivu, Kinshasa.**



Administrativne jedinice Konga

Izvor: [https://commons.wikimedia.org/wiki/File:Congo\\_DemRep](https://commons.wikimedia.org/wiki/File:Congo_DemRep)

# Gospodarstvo

- Spada među zemlje s najmanjim BDP-om po glavi stanovnika na svijetu (oko 800 USD), iako je sirovinama jedna od najbogatijih afričkih zemalja.
- 71 % stanovništva ispod granice siromaštva.
- U strukturi BDP-a poljoprivreda sudjeluje s 44 %, industrija i rudarstvo s 22 %, a usluge s 34 %.
- Stalni ratni sukobi i korupcija središnjih i lokalnih vlasti glavni su uzrok gospodarskog zaostajanja zemlje. Gospodarstvo ovisi o kretanju cijena sirovina na svjetskom tržištu. Velike količine novca troše se na uvoz hrane i na opremanje vojske.

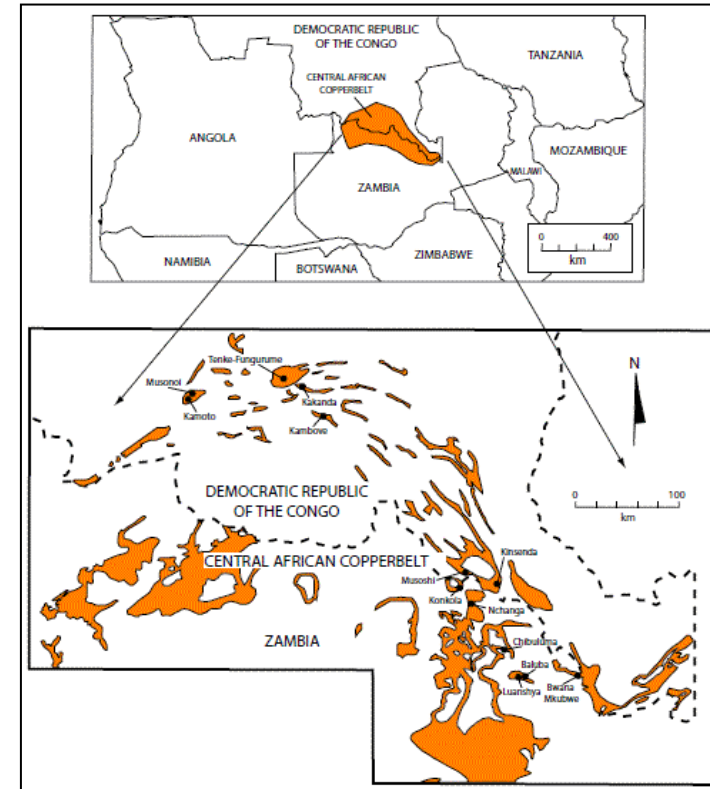
## *Poljoprivreda*

- Uglavnom za potrebe stanovništva, manje za izvoz. Obrađuje se tek 3 % ukupne površine, a samo 0,3 % je pod stalnim nasadima. Poljoprivredom se bavi 68 % djelatnog stanovništva.
- Proizvodnja glavnih kultura: 15 mil. t kasave, 1,5 mil. t šećerne repe, 1,1 mil. t kukuruza, 355 000 t kikirikija. Uzgajaju se još u znatnijoj mjeri banane, kava, kakao, pamuk, duhan.

- Stočarstvo je slabo razvijeno zbog muhe ce-ce. Ograničeno je na visoravni gdje je muha rijetka. Uzgaja se oko 760 000 goveda, oko milijun svinja i 900 000 ovaca.
- Siječe se oko 70 mil. m<sup>3</sup> drva. Najvećim se dijelom drvo koristi za ogrjev, dok se samo manje količine izvoze.
- Ulov riba iznosi oko 200 000 t, najviše na unutrašnjim vodama.

### Rudarstvo

- Osnovni izvor bogatstva DR Kongo. Kongo je najveći svjetski proizvođač kobalta i industrijskih dijamantata. Bakar je najvažniji izvozni proizvod. Nalazišta bakra dio su tzv. *copper belta* koji se pruža većim dijelom kroz Zambiju i DR Kongo.
- U većim količinama proizvode se uranij, kositar, srebro, zlato, cink, mangan, kadmij, volfram.



Geografski smještaj afričkog **copper belta**

Izvor: [http://home.hiroshima-u.ac.jp/yhiraya/er/Rmin\\_EG\\_KS\\_01\\_A%26ME.html](http://home.hiroshima-u.ac.jp/yhiraya/er/Rmin_EG_KS_01_A%26ME.html)

- Rudarski najrazvijenija provincija jest **Katanga**. Zbog njezina bogatstva česti su pokušaji odcjepljenja. Sredinom 1970-tih Katanga je promijenila ime u **Šaba**, ali joj je 1997. g. vraćeno prvobitno ime.
- Od 1975. g. crpi se nafta na nalazištima ispred obale.
- Rudarska proizvodnja: 8,7 milijuna barela nafte, 21 000 t bakra, 9,1 milijun karata dijamanata industrijske kvalitete i 9,1 milijun karata nakitnih dijamanata (1 dijamantni karat = 200 mg).
- Rudarstvo se počelo razvijati još početkom 20. st. Godine 1906. osnovano je rudarsko poduzeće UMHK (*Union Minière du Haut Katanga*), tada najveće na svijetu i u vlasništvu belgijskog kapitala. Godine 1966. tvrtka je nacionalizirana i preimenovana u *Gécamines*.



Geografski smještaj Katange unutar DR Konga

Izvor: <http://reliefweb.int/map/democratic-republic-congo/rdcongo-reference-map-province-du-katanga-carte-administrative-mars>



## *Industrija*

- Temelji se velikim dijelom na primarnoj preradi rudarskih sirovina. Postoje veći pogoni za obradu bakra (talionice), zatim za proizvodnju cementa i sumporne kiseline. Postoje i manji pogoni za proizvodnju gume, obuće, tekstila, cigarete, hrane, piva.
- Industrijska proizvodnja uzdrmana je općim gospodarskim kolapsom početkom 1990-ih godina uz pojavu hiperinflacije. Manjak novčanih sredstava onemogućio je uvoz sirovina i rezervnih dijelova potrebnih za industrijsku proizvodnju.
- Industrijska proizvodnja većih razmjera koncentrirana je oko rudnika u provinciji Katanga.
- Rudarstvo i industrija čine 22 % ukupnog BDP-a.

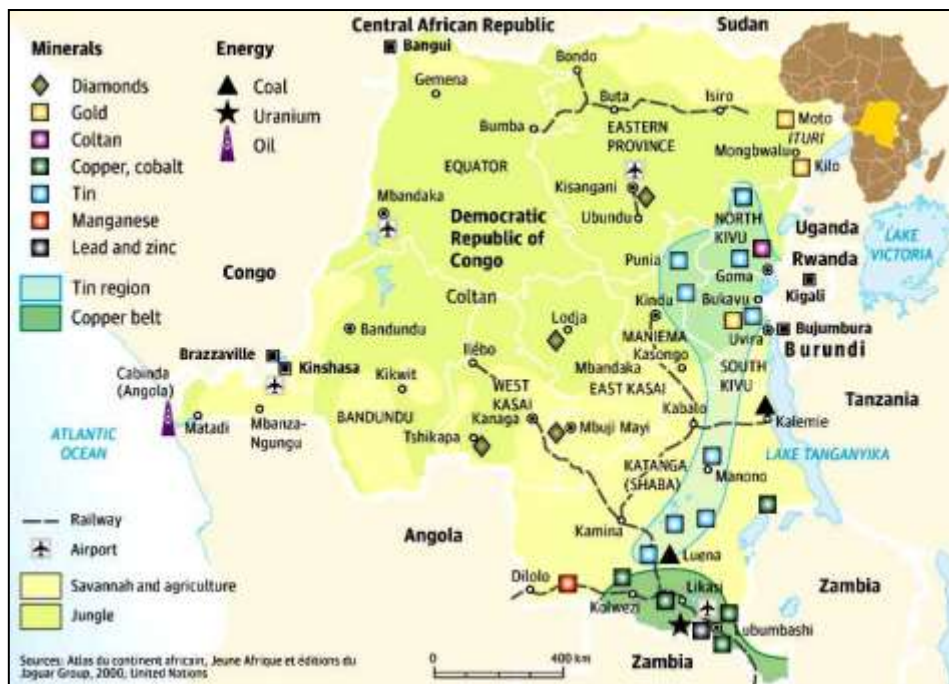
## *Trgovina*

- Bakar je činio i do 50 % ukupne vrijednosti izvoza, ali mu je cijena znatno pala u posljednjih 15 godina.
- Osim bakra izvoze se dijamanti, kobalt, nafta i kava. Vrijednost izvoza 2015. bila je 12,4 mlrd. USD. Izvozi se najviše u Kinu, Zambiju i Belgiju.
- Vrijednost uvoza iste godine bila je 12,3 mlrd. USD. Uvozila se hrana, rudarski i drugi strojevi, prijevozna sredstva i gorivo. Uvozi se iz: JAR, Belgije, Kine, Zambije.

## *Promet*

- Željeznička mreža dugačka je 3641 km; glavna pruga spaja luku Matadi s Kinshasom (400 km). Željeznička mreža povezuje Katangu s lukom Benguela u Angoli.

- Cestovna mreža dugačka je 157 000 km, ali je u lošem stanju zbog slabog održavanja. Najvažniji cestovni pravac spaja Kinshasu s Lubumbashijem.
- Ključnu važnost imaju unutrašnji vodeni putovi na Kongu i njegovim pritokama. Ukupna duljina vodenih putova je oko 14 000 km.
- Rijeka Kongo plovna je od ušća uzvodno do luke Matadi (134 km), do Kinshase je plovidba nemoguća zbog brzaka. Od Kinshase uzvodno Kongo je plovan oko 1600 km.



Glavni prometni pravci i razmještaj rudnih nalazišta  
 Izvor: <http://spilpunt.blogspot.hr/2012/10/congo-kinshasa.html>

# Povijesno-geografski pregled

- Smatra se da su prvi stanovnici Konga bili Pigmeji.
- Od Europljana u Kongo krajem 15. st. prvi stižu Portugalci. Početkom 16. st. misionari uspijevaju tamošnjeg kralja preobratiti na kršćanstvo. Nakon njegove smrti kršćanstvo nestaje.
- Godine 1877. unutrašnjost Konga istražuje **Sir Henry Morton Stanley**. Nakon susreta s Stanleyjem belgijski kralj **Leopold II.** osniva **Međunarodnu asocijaciju za Kongo**. Stanley se vraća u Kongo i uspostavlja trgovačke ispostave; osniva i današnju Kinshasu (tadašnji **Leopoldville**).
- Berlinska konferencija 1884. Portugalci i Francuzi osporavaju Belgijancima pravo na Kongo. Godine 1885. proglašena je **Slobodna Država Kongo** pod osobnim suverenitetom belgijskog kralja. Započinje snažna eksploatacija, međunarodna javnost optužuje Belgiju da dozvoljava robovski rad.
- Godine 1908. Belgija anektira Kongo. Država mijenja naziv u **Belgijski Kongo**.
- 1950-ih jača pokret za neovisnost.

- U lipnju 1960. Kongo postaje neovisan; prvi predsjednik je **Joseph Kasavubu**, a premijer **Patricé Lumumba**. Nakon proglašenja neovisnosti započinju unutrašnji nemiri. Belgijska vojska razmješta se po čitavoj zemlji kako bi zaštitila bijelce.
- U srpnju **Moise Kapenda Tshombe** proglašava neovisnost Katange i traži belgijsku pomoć.
- UN zahtijeva povlačenje belgijskih jedinica i šalje svoje trupe. UN-ove snage zamjenjuju Belgijance.
- U rujnu 1960. smijenjen je Lumumba, sovjetski stručnjaci dolaze u Kongo, raste napetost između SSSR-a i SAD-a.



Joseph Kasavubu

prvi predsjednik DR Konga (1960. – 1964.)

Izvor: [https://en.wikipedia.org/wiki/Joseph\\_Kasa-Vubu](https://en.wikipedia.org/wiki/Joseph_Kasa-Vubu)



Moise Tshombe,

premijer provincije Katanga

Izvor: <http://adst.org/2016/09/kleptocracy-and-anti-communism-when-mobutu-ruled-zaire/>

- Vojska preuzima vlast na čelu s **Josephom Desireom Mobutuom**. Lumumba uhićen.
- U prosincu 1960. **Antoine Gizenga** proglašava se premijerom i premješta prijestolnicu u **Kisangani**. Priznaju ga samo komunističke i arapske države te Gana.
- U srpnju 1961. vojska odana Lumumbi provaljuje u sjevernu Katangu gdje je zatočen Lumumba. UN šalje svoje jedinice kako bi se spriječio građanski rat. Lumumba bježi iz zatvora i pogiba u avionskoj nesreći.



Joseph-Desiré Mobutu;  
kasnije poznat kao Mobutu Sese Seko  
Izvor: [https://en.wikipedia.org/wiki/Mobutu\\_Sese\\_Seko](https://en.wikipedia.org/wiki/Mobutu_Sese_Seko)



Antoine Gizenga  
Izvor: [https://en.wikipedia.org/wiki/Antoine\\_Gizenga](https://en.wikipedia.org/wiki/Antoine_Gizenga)

- U rujnu 1961. u avionskoj nesreći pogiba i glavni tajnik UN-a **Dag Hammarskjöld**. Nesreća se dogodila u Zambiji pod čudnim okolnostima. Glavni tajnik bio je na putu u Katangu gdje je trebao uspostaviti prekid vatre između Tshombeovih pristaša i snaga UN-a.



Patrice Lumumba,  
prvi premijer DR Konga, ubijen 1961.  
Izvor: [https://en.wikipedia.org/wiki/Patrice\\_Lumumba](https://en.wikipedia.org/wiki/Patrice_Lumumba)

- U siječnju 1963. **Tshombe** se predaje.
- Godine 1965. Mobutu preuzima vlast. Sljedeće godine uspostavlja predsjednički sustav. Započinje afrikanizacija zemlje.
- Godine 1971. zemlja mijenja ime u **Zair**, a Joseph Mobutu mijenja ime u **Mobutu Sese Seko**.



Dag Hammarskjöld,  
glavni tajnik UN-a od 1953. do 1961.  
Izvor: [https://en.wikipedia.org/wiki/Dag\\_Hammarskj%C3%B6ld](https://en.wikipedia.org/wiki/Dag_Hammarskj%C3%B6ld)

- 1980-ih zemlju zahvaća gospodarska kriza; sve su češći nemiri. Godine 1990. Mobutu dozvoljava registriranje oporbenih stranaka.
- Mobutu Sese Seko umire u rujnu 1997.
- Godine 1997. započinje otvorena pobuna kongoanskih **Tutsija** na istoku zemlje (provincija **Kivu**). Osniva se **Savez demokratskih snaga za oslobođenje Zaira** pod vodstvom **Laurenta Kabile**.
- U svibnju 1998. snage odane Kabili ulaze u Kinshasu. Država mijenja naziv u **DR Kongo**. Kabila zabranjuje svaku političku aktivnost i demonstracije; nasilje nad **Hutuima** izbjeglina iz Ruande.



- Međunarodna zajednica vrši pritisak na Kabilu da dozvoli demokratizaciju zemlje.
- Susjedne zemlje počinju se izravno miješati u unutrašnji sukob i Kongu. Izbija pobuna protiv Kabiline vlade.
- Interveniraju vojske **Zambije, Angole, Ruande, Burundija, Kenije i Ugande.**
- Godine 1999. u **Lusaki** je potpisan prvi sporazum između pobunjenika i vlade.



Laurent Kabila, predsjednik (1997. – 2001.)

Izvor: <https://www.nationstates.net/page=dispatch/id=446030>

- Godine 2000. šest zemalja susjeda sporazumijeva se o povlačenju iz Konga.
- U siječnju 2001. Kabila ubijen. Nasljeđuje ga njegov sin **Joseph Kabila**. Počinje snažnu diplomatsku aktivnost kako bi se okončao sukob.
- U prosincu 2002. okončan je građanski rat iako su sukobi na istoku zemlje još povremeno izbijali.
- U travnju 2003. potpisan je završni dokument o prestanku sukoba i povlačenju stranih vojski iz Konga. Istok zemlje i dalje pogađaju nemiri.



Joseph Kabila

Izvor: [https://en.wikipedia.org/wiki/Laurent-D%C3%A9sir%C3%A9\\_Kabila](https://en.wikipedia.org/wiki/Laurent-D%C3%A9sir%C3%A9_Kabila)